



**FITTING INSTRUCTIONS FOR AB0050 ADVENTURE BARS**  
**FOR KTM 790 ADVENTURE 2019**



**THIS KIT CONTAINS THE ITEMS PICTURED AND LABELLED OVER PAGE.**

SOME PARTS MAY BE SHOWN FOR CLARITY OF INSTRUCTIONS ONLY.

DO NOT PROCEED UNTIL YOU ARE SURE ALL PARTS ARE PRESENT.

**PLEASE READ ALL INSTRUCTIONS BEFORE PROCEEDING.**

**IF IN ANY DOUBT WHEN FITTING OUR PRODUCTS, CONSULT ONE OF OUR DEALERS  
OR HAVE FITTED BY A QUALIFIED TECHNICIAN.**

PLEASE NOTE THAT THE WAY THE KIT IS PACKED DOES NOT NECESSARILY REPRESENT THE WAY OF  
MOUNTING TO THE BIKE.

IN THE EVENT OF RUBBER WASHERS BEING USED TO HOLD COMPONENTS ONTO BOLTS,  
THESE RUBBER WASHERS CAN BE THROWN AWAY.

**DIGITAL COPIES OF THESE INSTRUCTIONS ARE AVAILABLE FROM:**

[WWW.RG-RACING.COM](http://WWW.RG-RACING.COM)

R&G

Unit 1, Shelley's Lane, East Worldham, Alton, Hampshire, GU34 3AQ  
Tel: +44 (0)1420 89007 Fax: +44 (0)1420 87301 [www.rg-racing.com](http://www.rg-racing.com) Email: [info@rg-racing.com](mailto:info@rg-racing.com)



<b><u>TOOLS REQUIRED</u></b>	<b><u>GENERAL TORQUE SETTINGS</u></b>
<ul style="list-style-type: none"> <li>• Set of metric Allen keys or socket bits to include 5 &amp; 6mm A/F size. T25 key or socket bit</li> <li>• Socket set to include 17mm A/F sockets. Torque wrench (up-to 40Nm)</li> </ul>	<p>M4 BOLT = 8Nm M5 BOLT = 12Nm M6 BOLT = 15Nm M8 BOLT = 20Nm M10 BOLT = 40Nm M12 BOLT = 40Nm</p>

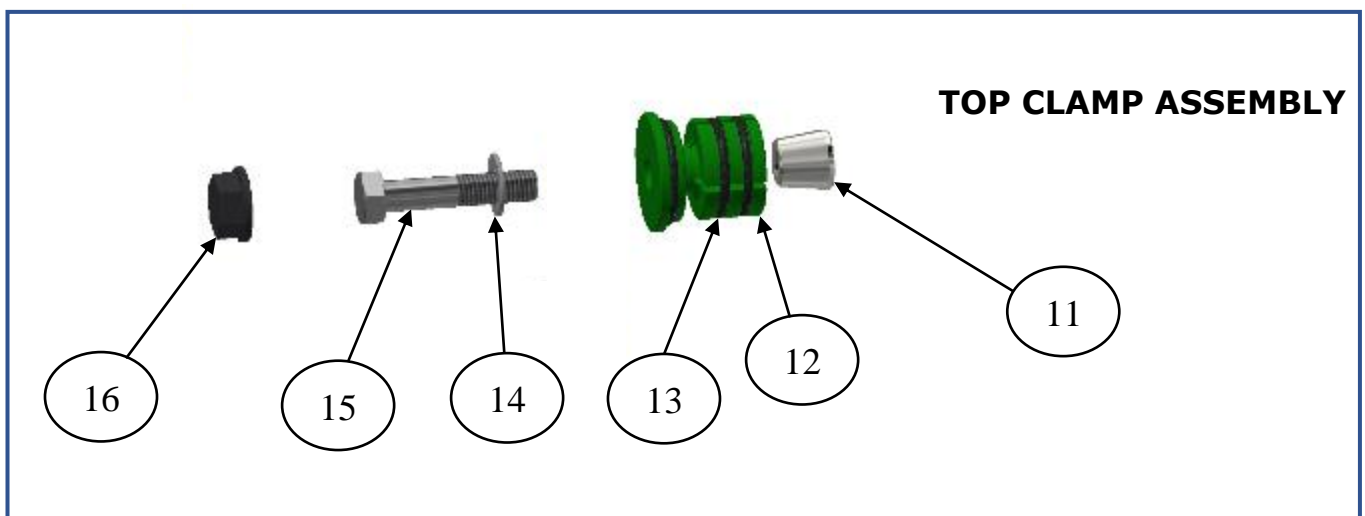
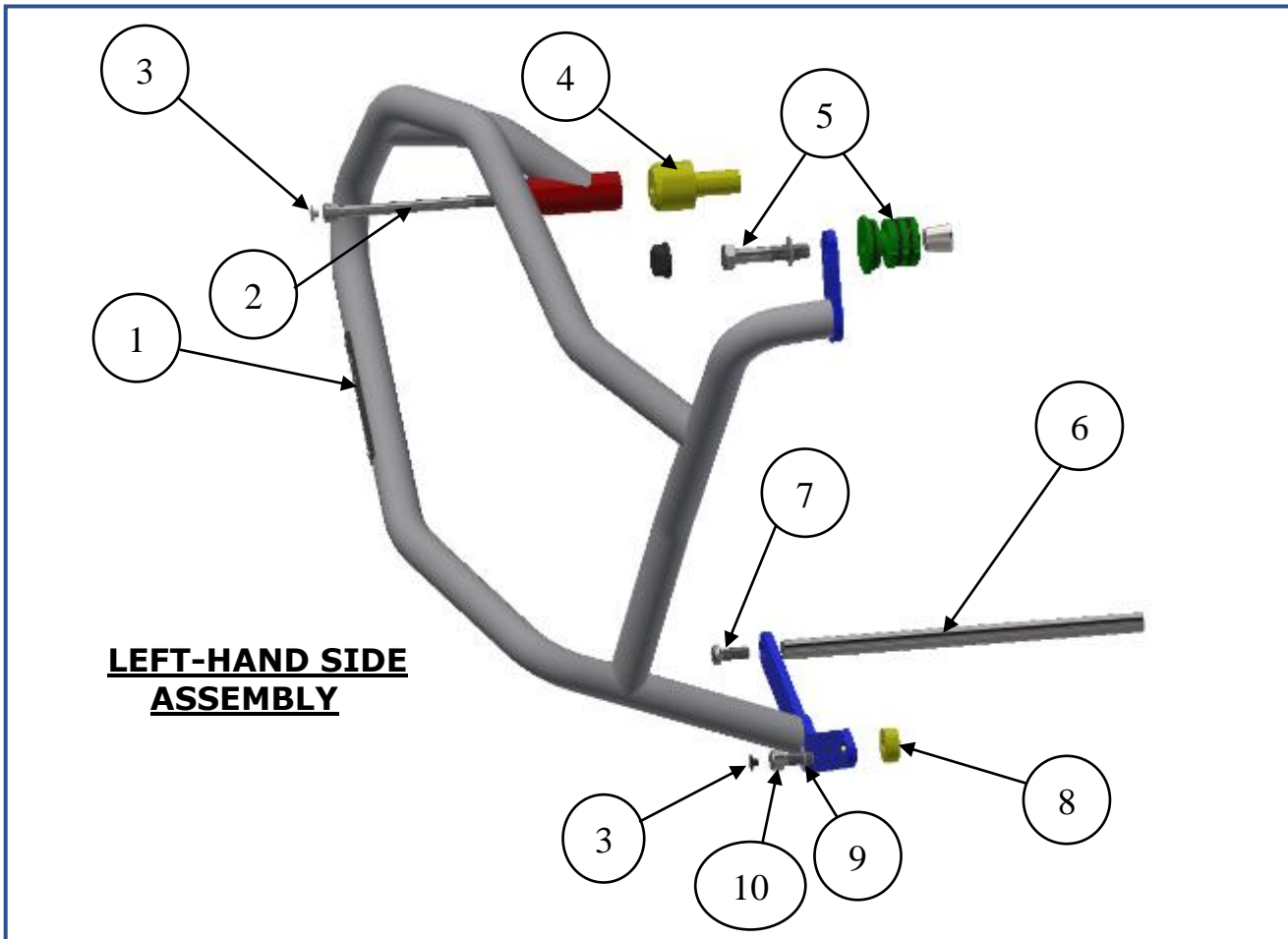
### LEGEND

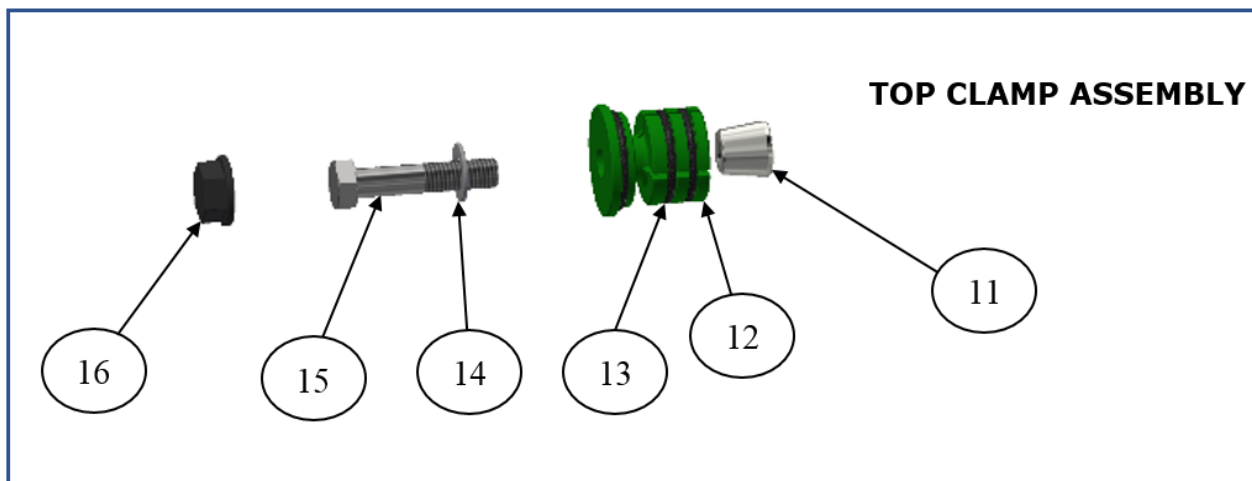
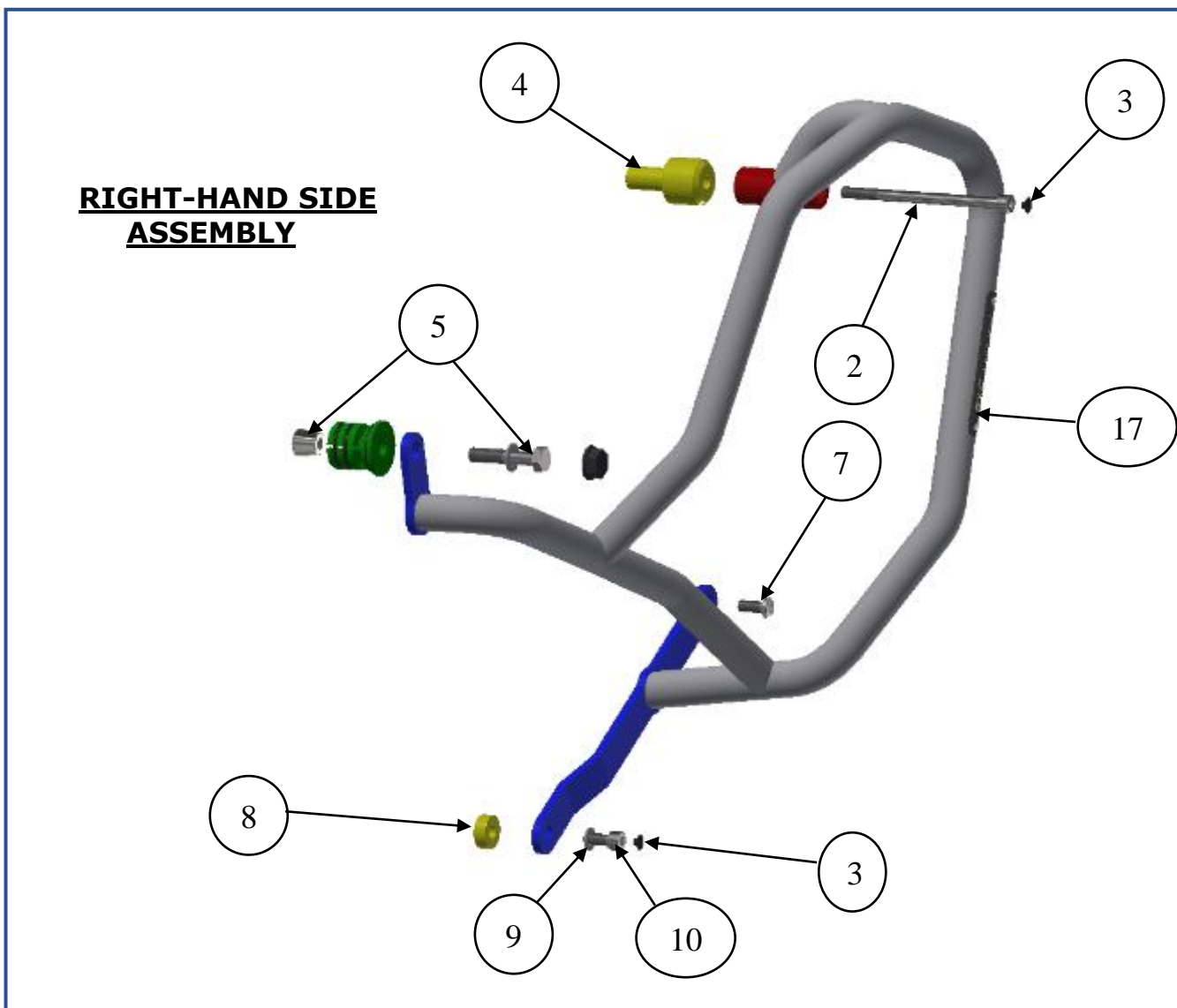
<b>ITEM NO.</b>	<b>DESCRIPTION</b>	<b>QTY</b>
ITEM 1	ADVENTURE BAR LEFT-HAND SIDE (AB0050 LHS ASSEMBLY)	1
ITEM 2	M8 x 1.25 x 120mm LONG CAP HEAD BOLT	2
ITEM 3	M8 FLAT CAPS (NC009)	4
ITEM 4	GOMETT SPACERS 58mm LONG (S1203)	2
ITEM 5	TOP CLAMP ASSEMBLY (REFERENCE ONLY)	2
ITEM 6	SPANNING BAR (SB134=240mm LONG)	1
ITEM 7	M8 x 1.25 x 20mm LONG BUTTON HEAD BOLTS	2
ITEM 8	SPACERS 9mm LONG (S1086)	2
ITEM 9	M8 WASHERS	4
ITEM 10	M8 x 1.25 x 30mm LONG CAP HEAD BOLTS	2
ITEM 11	FRAME INSERT EXPANDER NUTS (H0069)	2
ITEM 12	EXPANDING INSERTS (M0572)	2
ITEM 13	RUBBER 'O'RINGS	6
ITEM 14	M10 WASHERS	2
ITEM 15	M10 x 1.5 x 50mm LONG HEX HEAD BOLTS	2
ITEM 16	BOLT COVERS (NC0001)	2
ITEM 17	ADVENTURE BAR RIGHT-HAND SIDE (AB0050 RHS ASSEMBLY)	1

R&G

Unit 1, Shelley's Lane, East Worldham, Alton, Hampshire, GU34 3AQ

Tel: +44 (0)1420 89007 Fax: +44 (0)1420 87301 [www.rg-racing.com](http://www.rg-racing.com) Email: [info@rg-racing.com](mailto:info@rg-racing.com)





R&G

Unit 1, Shelley's Lane, East Worldham, Alton, Hampshire, GU34 3AQ

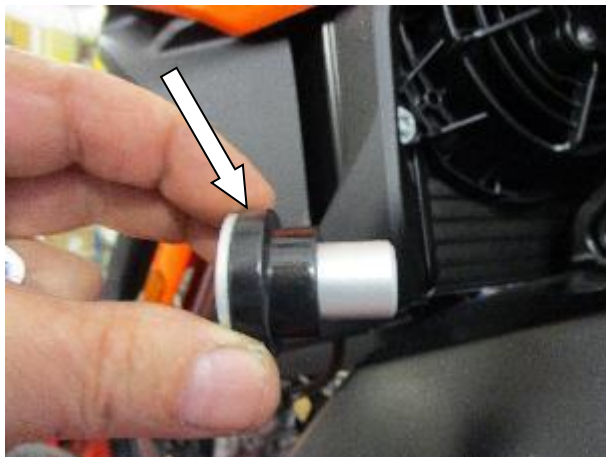
Tel: +44 (0)1420 89007 Fax: +44 (0)1420 87301 [www.rg-racing.com](http://www.rg-racing.com) Email: [info@rg-racing.com](mailto:info@rg-racing.com)



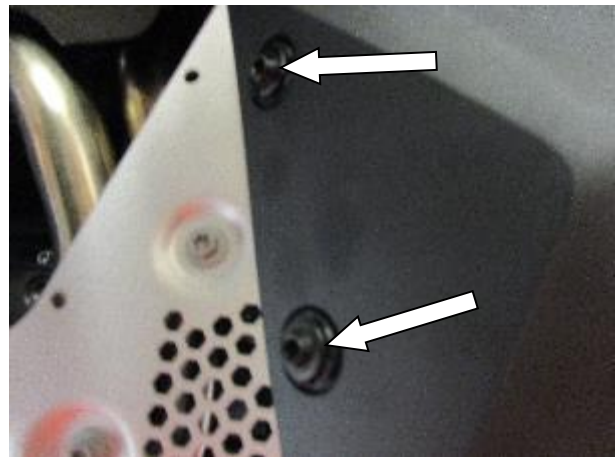
PICTURE 1



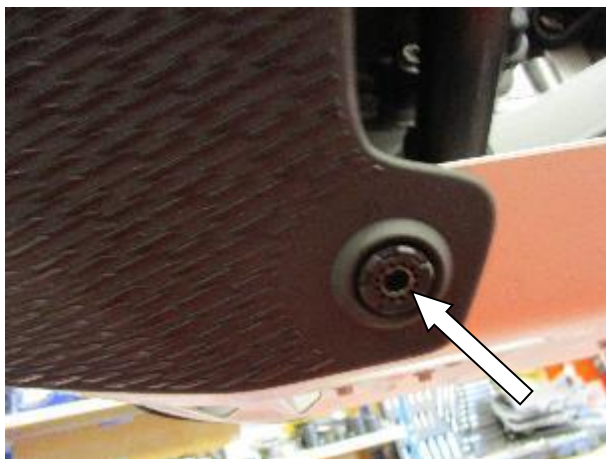
PICTURE 2



PICTURE 3



PICTURE 4



PICTURE 5



PICTURE 6

R&G

Unit 1, Shelley's Lane, East Worldham, Alton, Hampshire, GU34 3AQ

Tel: +44 (0)1420 89007 Fax: +44 (0)1420 87301 [www.rg-racing.com](http://www.rg-racing.com) Email: [info@rg-racing.com](mailto:info@rg-racing.com)



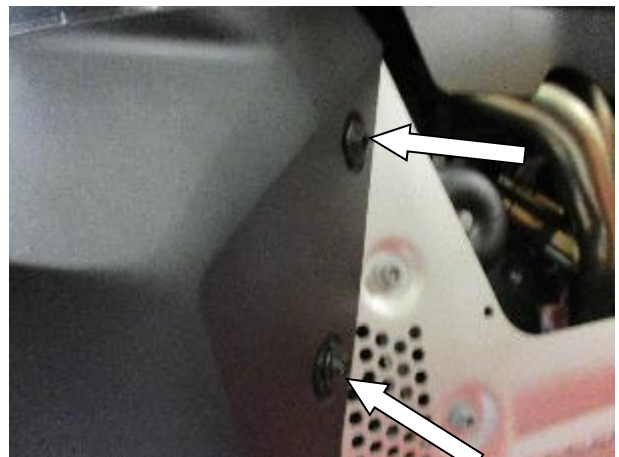
PICTURE 7



PICTURE 8



PICTURE 9



PICTURE 10



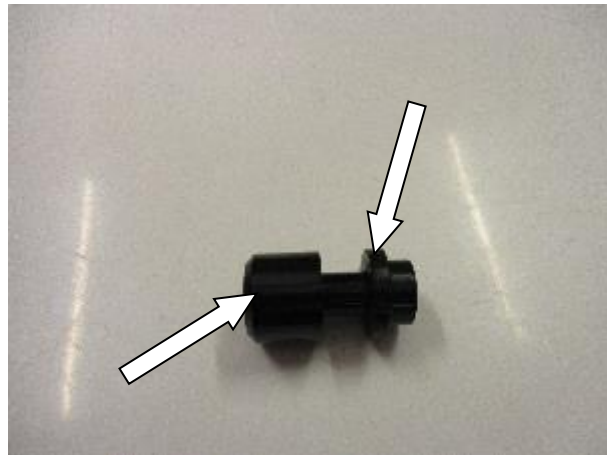
PICTURE 11



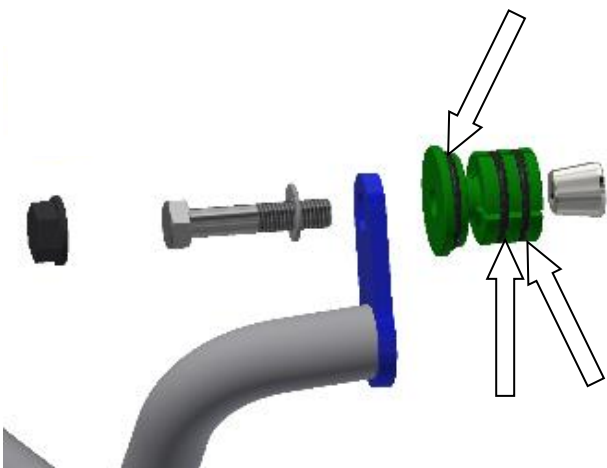
PICTURE 12



PICTURE 13



PICTURE 14



PICTURE 15



PICTURE 16



PICTURE 17



PICTURE 18



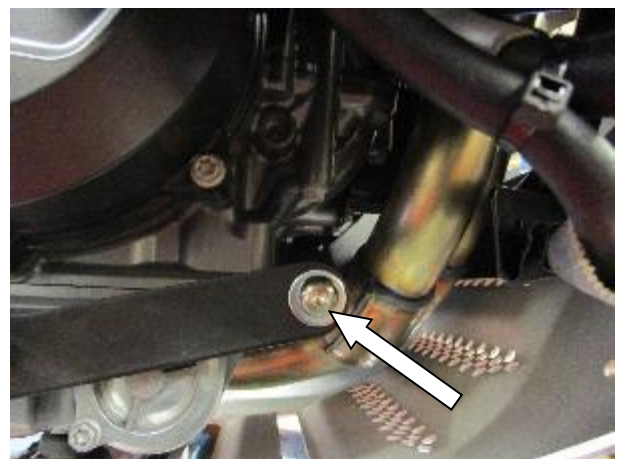
PICTURE 19



PICTURE 20



PICTURE 21



PICTURE 22

## **FITTING INSTRUCTIONS**

### **Near side (left side as you sit on the motorcycle)**

- Remove the push in frame insert arrowed in **picture 1**.
- Remove the bolt arrowed in **picture 2**.
- Remove the spacer as shown in **picture 3**.
- Remove the two bolts arrowed in **picture 4**.
- Remove the bolt arrowed in **picture 5**.
- Remove the bolt arrowed in **picture 6**.
- Carefully remove the left-hand side tank protector.

R&G

Unit 1, Shelley's Lane, East Worldham, Alton, Hampshire, GU34 3AQ

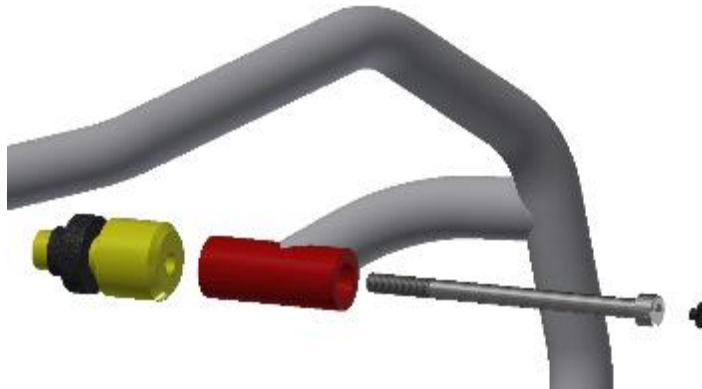
Tel: +44 (0)1420 89007 Fax: +44 (0)1420 87301 [www.rg-racing.com](http://www.rg-racing.com) Email: [info@rg-racing.com](mailto:info@rg-racing.com)





### **Off side (right side as you sit on the motorcycle)**

- Remove the push in frame insert arrowed in **picture 7**.
- Remove the bolt arrowed in **picture 8**.
- Remove the spacer as shown in **picture 9**.
- Remove the two bolts arrowed in **picture 10**.
- Remove the bolt arrowed in **picture 11**.
- Remove the bolt arrowed in **picture 12**.
- Carefully remove the right-hand side tank protector.
- Remove the original rubber grommet from the spacer as arrowed in **picture 13** and then place onto one of the new grommet spacers (**item 4**) as shown in **picture 14**. Then repeat for the remaining grommet spacer using the remaining original grommet.
- Place three of the supplied 'o' rings (**item 13**) onto one of the expanding inserts (**item 12**) as shown in **picture 15**. Then repeat for the remaining expanding insert using the remaining three 'o' rings.
- Place one of the M10 washers (**item 14**) onto one of the M10 bolts (**item 15**) as shown in **picture 15**, then place the bolt with washer through the rearmost mounting bracket in the right hand side adventure bar (**item 17**) and through the expanding insert (**item 12**) and finally engage the tapered nut (**item 11**) onto the exposed thread as shown in **picture 15 and the assembly diagram**.
- Place one of the longest M8 cap head bolts (**item 2**) through the forward mounting bracket of the right-hand side adventure bars.
- Place one of the new grommet spacers (**item 4 with the original grommet**) as shown below and in the assembly diagram.



- Offer this whole assembly into position (**as shown in the top right-hand picture**) and carefully engage the expanding spacer into the frame recess as shown in **picture 16** (a small amount of lubricant will help with location) do not fully tighten at this stage.
- Engage the M8 bolt but do not tighten at this stage.
- Place one of the M8 washers (**item 9**) onto one of the M8 cap head bolts (**item 10**) then through the lower mounting bracket and the 9mm spacer (**item 8**) please engage into the threaded hole but do not tighten at this stage as shown in **picture 17**.
- Place the spanning bar (**item 6**) between the engine and exhaust as shown in **picture 18** and locate using one of the M8 button head bolts (**item 7**) and a washer (**item 9**) as shown in **picture 19** do not tighten at this stage.

R&G

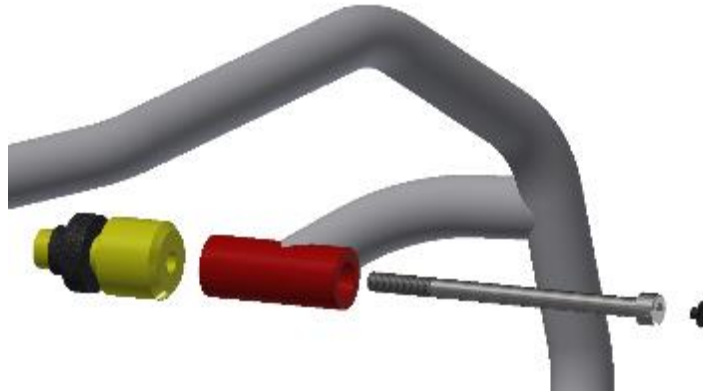
Unit 1, Shelley's Lane, East Worldham, Alton, Hampshire, GU34 3AQ

Tel: +44 (0)1420 89007 Fax: +44 (0)1420 87301 [www.rg-racing.com](http://www.rg-racing.com) Email: [info@rg-racing.com](mailto:info@rg-racing.com)



### **Near side (left side as you sit on the motorcycle)**

- Place the remaining M10 washer (**item 14**) onto the remaining M10 bolt (**item 15**) as shown in **picture 15**, then place the bolt with washer through the rearmost mounting bracket in the left hand side adventure bar (**item 1**) and through the remaining expanding insert (**item 12**) and finally engage the remaining tapered nut (**item 11**) onto the exposed thread as shown in **picture 15 and the assembly diagram**.
- Place one of the longest M8 cap head bolts (**item 2**) through the forward mounting bracket of the left-hand side adventure bars.
- Place the remaining new grommet spacer (**item 4 with the original grommet**) as shown below and in the assembly diagram.



- Offer this whole assembly into position (**as shown in the top left-hand picture**) and carefully engage the expanding spacer into the frame recess as shown in **picture 20** (a small amount of lubricant will help with location) do not fully tighten at this stage.
- Engage the M8 bolt but do not tighten at this stage.
- Place the remaining M8 washer (**item 9**) onto the remaining M8 cap head bolt (**item 10**) then through the lower mounting bracket and the 9mm spacer (**item 8**) please engage into the threaded hole but do not tighten at this stage as shown in **picture 21**.
- Engage the remaining M8 button head bolt (**item 7**) with a washer (**item 9**) through the forward mounting bracket and engage into the thread of the spanning bar as shown in **picture 22**.
- Tighten all bolts on both sides and fit the flat caps and bolt covers (items 3 and 16).
- Finally fit both tank protectors as original.

ISSUE 1 21/10/2019 (NSY)

R&G

Unit 1, Shelley's Lane, East Worldham, Alton, Hampshire, GU34 3AQ

Tel: +44 (0)1420 89007 Fax: +44 (0)1420 87301 [www.rg-racing.com](http://www.rg-racing.com) Email: [info@rg-racing.com](mailto:info@rg-racing.com)



#### **CONSUMER NOTICE**

The catalogue description and any exhibition of samples are only broad indications of the Products and R&G may make design changes which do not diminish their performance or visual appeal and supplying them in such state shall conform to the order. The Buyer acknowledges no representation or warranty (other than as to title) has been given or will apply to the Products other than those in R&G's order or confirmation and the Buyer confirms it has chosen the Products as being of merchantable quality and suitable for its particular purposes. Where R&G fits the Products or undertakes other services it shall exercise reasonable skill and care and rectify any fault free of charge unless the workmanship has been disturbed. The Buyer is responsible for ensuring that the warranty on the motorcycle is not affected by the fitting of the Products. On return of any defective Products R&G shall at its option either supply a replacement or refund the purchase money but shall not be liable if the Products have been modified or used or maintained otherwise than in accordance with R&G's or manufacturer's instructions and good engineering practice or if the defect arises from accident or neglect. Other than identified above and subject to R&G not limiting its liability for causing death and personal injury, it shall not be liable for indirect or consequential loss and otherwise its liability shall be limited to the amounts paid by the Buyer for the Products or the fitting or service concerned. These terms do not affect the Buyer's statutory rights.

#### **R&G RETURNS POLICY (NON-FAULTY GOODS)**

Returns must be pre-authorized (if not pre-authorized the return will be rejected). Goods may only be returned direct to us if they were purchased direct from us (customer must prove if necessary). Otherwise to be returned to original vendor. Goods must be in re-sellable condition, in the opinion of R&G. All returns are subject to a 25% restocking and handling fee (25% of the gross value exc. P&P – at the prevailing price at time of purchase). The customer must pay any and all carriage charges. No returns of discontinued products, unless within 14 days of purchase. This policy does not affect your statutory rights and does not refer to faulty goods.

R&G

Unit 1, Shelley's Lane, East Worldham, Alton, Hampshire, GU34 3AQ

Tel: +44 (0)1420 89007 Fax: +44 (0)1420 87301 [www.rg-racing.com](http://www.rg-racing.com) Email: [info@rg-racing.com](mailto:info@rg-racing.com)



**NOTICE DE MONTAGE POUR AB0050 BARRES AVENTURE  
FORKTM 790 ADVENTURE 2019**



**LE KIT CONTIENT LES ARTICLES EN PHOTO ET ETIQUETTES SUR LA PAGE**

LES PARTIES PRESENTÉES PEUVENT ETRE UNIQUEMENT REPRESENTATIVES POUR LA CLARTE DES INSTRUCTIONS

NE PAS PROCEDER AU MONTAGE AVANT DE VOUS ETRES ASSURE QUE TOUTES LES PIECES SOIENT PRESENTES.

**SVP, LIRE L'ENSEMBLE DE LA NOTICE AVANT DE PROCEDER AU MONTAGE.**

**EN CAS DE DOUTE LORS DU MONTAGE, CONSULTEZ UN DE NOS REVENDEURS, OU FAITES EFFECTUER LE MONTAGE PAR UN TECHNICIEN QUALIFIE.**

LA FAÇON DONT LE KIT EST EMBALLE NE CORRESPOND PAS FORCEMENT A LA FAÇON DE MONTER LES  
PIECES SUR LA MOTO .

NOTEZ QUE SI LES KITS SONT EMBALLES AVEC DES RONDELLES EN CAOUTCHOUC SERVANT A TENIR LES  
COMPOSANTS, CES RONDELLES DOIVENT ETRE JETEES.

**NOTICE DISPONIBLE AU TELECHARGEMENT SUR : [WWW.RG-RACING.COM](http://WWW.RG-RACING.COM)**

R&G

Unit 1, Shelley's Lane, East Worldham, Alton, Hampshire, GU34 3AQ

Tel: +44 (0)1420 89007 Fax: +44 (0)1420 87301 [www.rg-racing.com](http://www.rg-racing.com) Email: [info@rg-racing.com](mailto:info@rg-racing.com)



<b><u>OUTILS REQUIS</u></b>	<b><u>VALEURS DE SERRAGE</u></b>
<ul style="list-style-type: none"> <li>• Clés Allen keys or 5 &amp; 6mm. Clé à molette T25</li> <li>• Clé à cliquet +douille 17mm. Clé dynamométrique (à 40Nm)</li> </ul>	<p style="text-align: center;">-</p> <p>M4 BOULON = 8Nm  M5 BOULON = 12Nm  M6 BOULON = 15Nm  M8 BOULON = 20Nm  M10 BOULON = 40Nm  M12 BOULON = 40Nm</p>

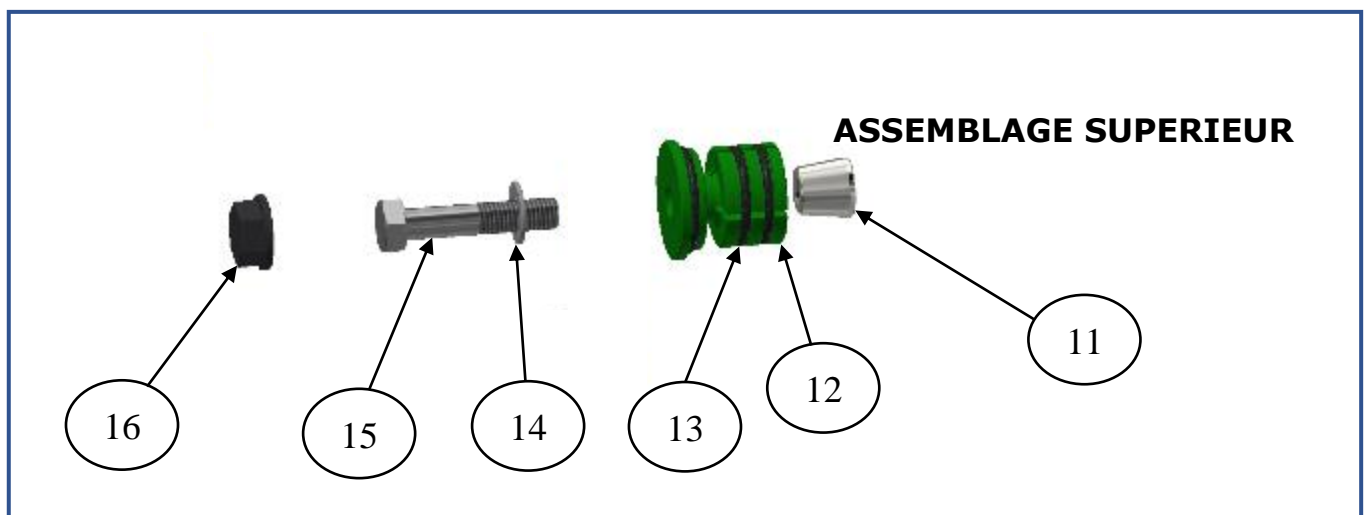
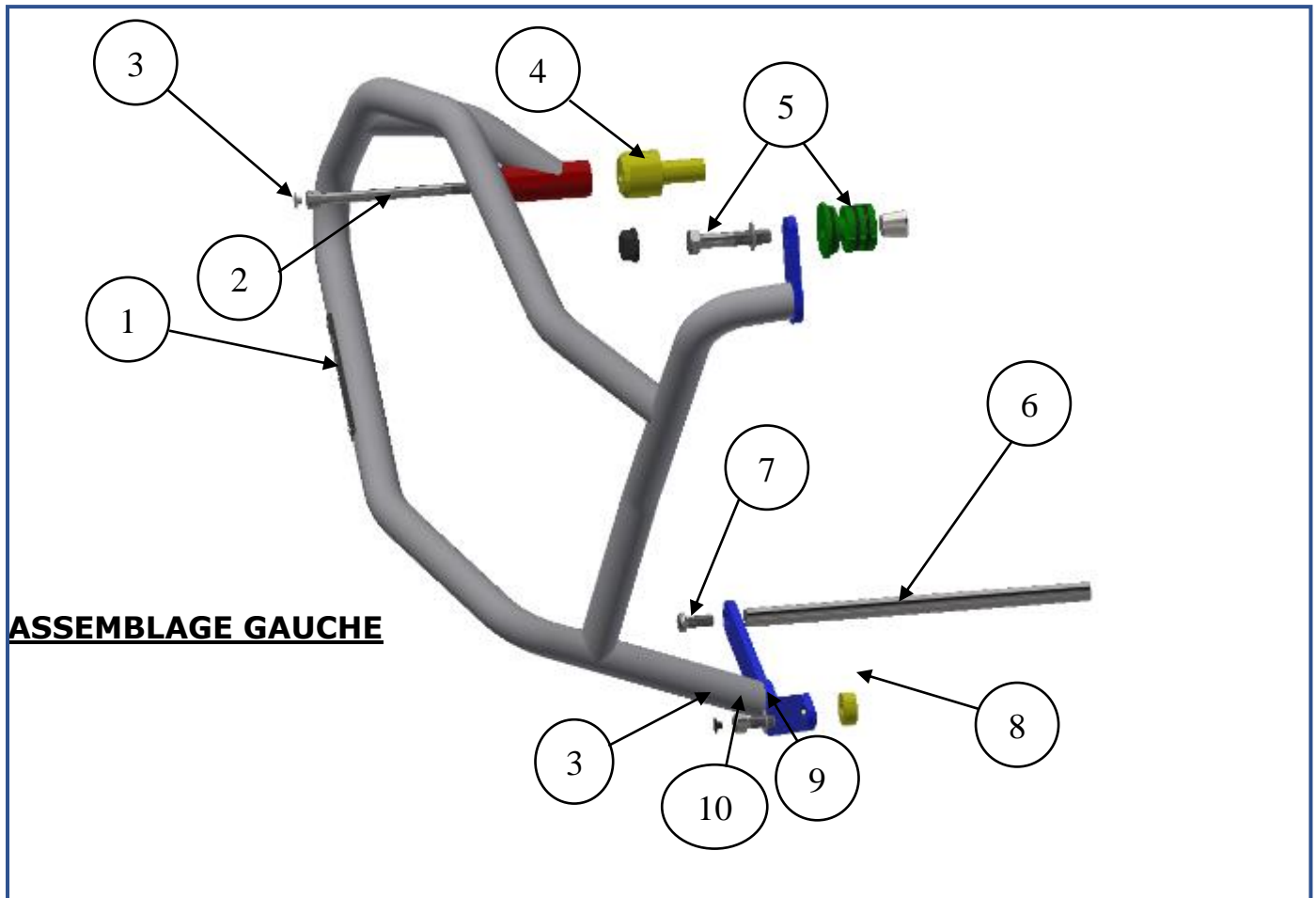
### LEGENDE

<b>ARTICLE NO.</b>	<b>DESCRIPTION</b>	<b>QTE</b>
ARTICLE 1	BARRE AVENTURE GAUCHE (AB0050 ASSEMBLAGE GAUCHE)	1
ARTICLE 2	M8 x 1.25 x 120mm BOULON	2
ARTICLE 3	M8 CAPUCHONS PLATS (NC009)	4
ARTICLE 4	ENTRETOISES 58mm (S1203)	2
ARTICLE 5	ASSEMBLAGE SUPERIEUR (REFERENCE UNIQUEMENT)	2
ARTICLE 6	BARRE (SB134=240mm DE LONG)	1
ARTICLE 7	M8 x 1.25 x 20mm BOULONS	2
ARTICLE 8	ENTRETOISES 9mm (S1086)	2
ARTICLE 9	M8 RONDELLES	4
ARTICLE 10	M8 x 1.25 x 30mm BOULONS	2
ARTICLE 11	ECROUS D'ECARTEUR D'INSERT DE CADRE (H0069)	2
ARTICLE 12	INSERTS D'ECARTEUR (M0572)	2
ARTICLE 13	JOINT TORIQUE	6
ARTICLE 14	M10 RONDELLES	2
ARTICLE 15	M10 x 1.5 x50mm BOULONS	2
ARTICLE 16	CACHES BOULONS (NC0001)	2
ARTICLE 17	BARRE AVENTURE DROITE (AB0050 ASSEMBLAGE DROIT)	1

R&G

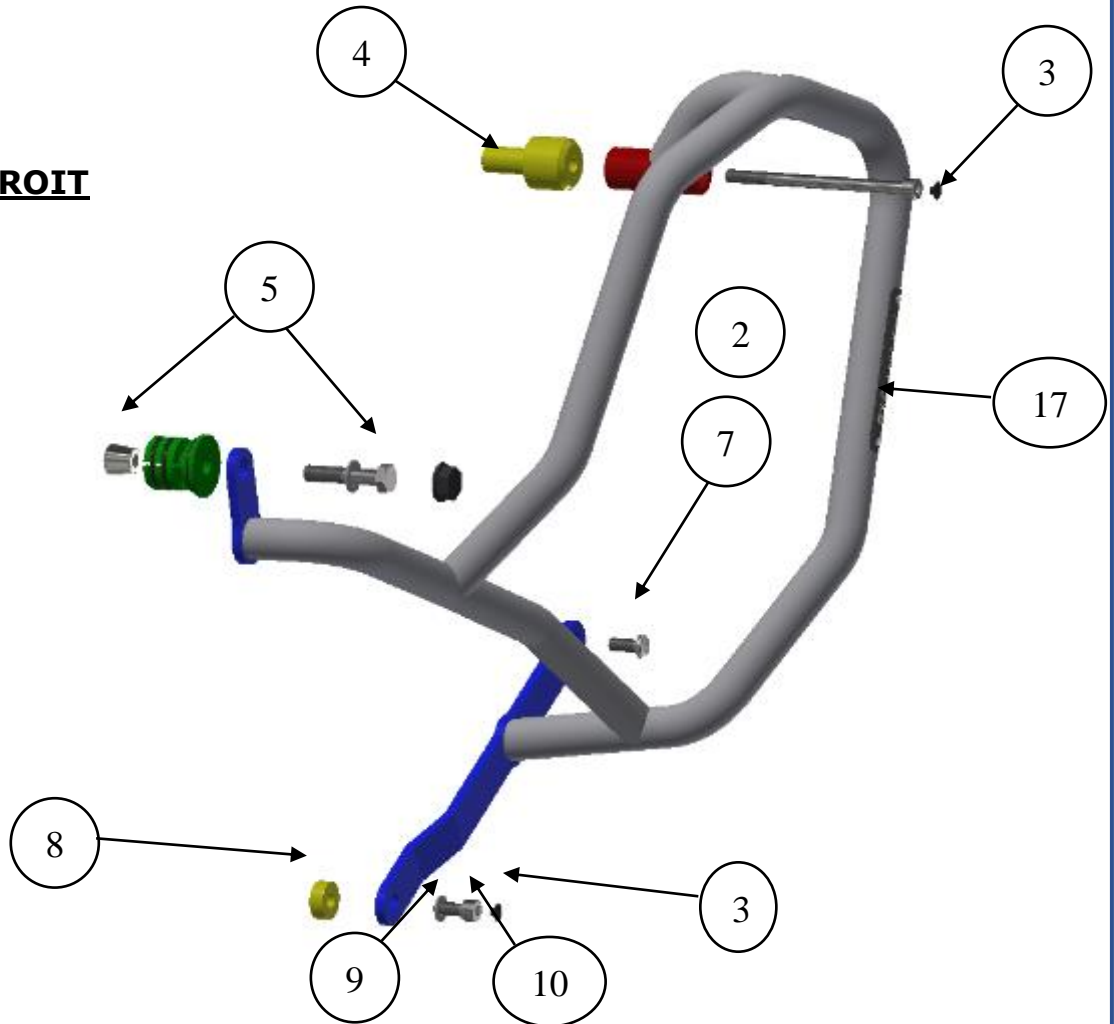
Unit 1, Shelley's Lane, East Worldham, Alton, Hampshire, GU34 3AQ

Tel: +44 (0)1420 89007 Fax: +44 (0)1420 87301 [www.rg-racing.com](http://www.rg-racing.com) Email: [info@rg-racing.com](mailto:info@rg-racing.com)

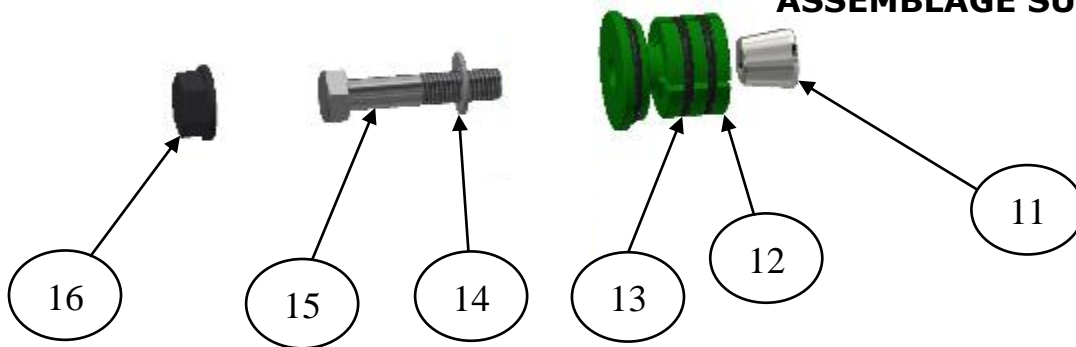




**ASSEMBLAGE DROIT**



**ASSEMBLAGE SUPERIEUR**



R&G

Unit 1, Shelley's Lane, East Worldham, Alton, Hampshire, GU34 3AQ

Tel: +44 (0)1420 89007 Fax: +44 (0)1420 87301 [www.rg-racing.com](http://www.rg-racing.com) Email: [info@rg-racing.com](mailto:info@rg-racing.com)



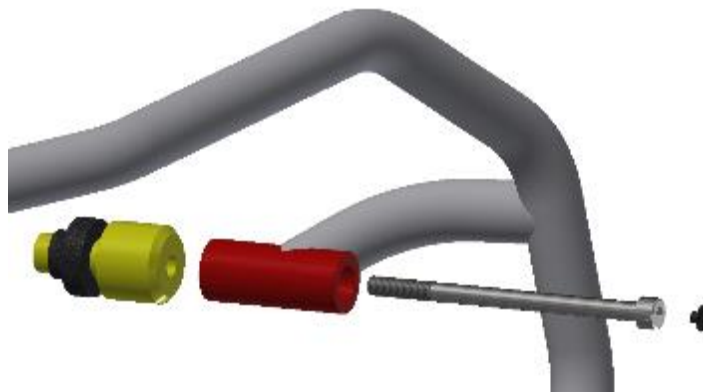
## NOTICE DE MONTAGE

### Côté gauche (lorsqu'on est assis sur la moto)

- Retirez l'insert du cadre fléché sur la photo 1.
- Retirez le boulon fléché sur la photo 2.
- Retirez l'entretoise comme indiqué sur la photo 3.
- Retirez les deux boulons fléchés sur la photo 4.
- Retirez le boulon fléché sur la photo 5.
- Remove the boulon arrowed in **photo 6**.
- Carefully remove the left-hand side tank protector.
- Retirez le boulon indiqué par la flèche sur la photo 6.
- Retirez délicatement le protecteur de réservoir latéral gauche.

### Côté droit (lorsqu'on est assis sur la moto)

- Retirez l'insert du cadre fléché sur la photo 7.
- Retirez le boulon fléché sur la photo 8.
- Retirez l'entretoise comme indiqué sur la photo 9.
- Retirez les deux boulons fléchés sur la photo 10.
- Retirez le boulon indiqué par la flèche sur la photo 11.
- Retirez le boulon fléché sur la photo 12.
- Retirez délicatement la protection de réservoir du côté droit.
- Retirez la bague en caoutchouc d'origine de l'entretoise comme indiqué sur la photo 13, puis placez-la sur l'une des nouvelles entretoises (article 4) comme indiqué sur la photo 14. Répétez l'opération pour l'entretoise en caoutchouc restante à l'aide de l'œillet restant.
- Placer les 3 joints toriques fournis (article 13) sur l'un des inserts extensibles (article 12) voir 15. Répétez cette opération pour le dernier insert extensible en utilisant les trois autres «joints toriques».
- Placez l'une des rondelles M10 (article 14) sur l'un des boulons M10 (article 15) voir photo 15, puis placez le boulon avec la rondelle à travers le support de montage le plus reculé l'arrière dans la barre Aventure droite (article 17), puis insérez ensuite l'écrou conique (article 11) sur le filetage exposé, comme indiqué sur la photo 15 et sur le schéma de montage.
- Placer un des boulons M8 (**article 2**) à travers le support de montage avant des barres d'aventure côté droit.
- Placez l'une des nouvelles entretoises (article 4 avec l'œillet d'origine) comme indiqué ci-dessous et dans le schéma de montage.



R&G

Unit 1, Shelley's Lane, East Worldham, Alton, Hampshire, GU34 3AQ

Tel: +44 (0)1420 89007 Fax: +44 (0)1420 87301 [www.rg-racing.com](http://www.rg-racing.com) Email: [info@rg-racing.com](mailto:info@rg-racing.com)

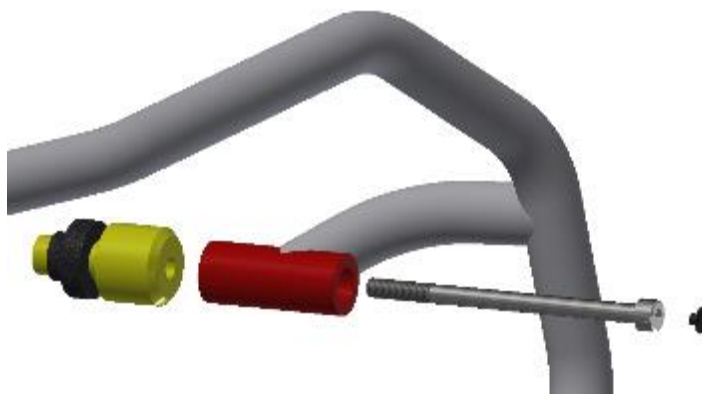




- Offrez tout cet assemblage en position (comme indiqué sur la photo en haut à droite) et engagez délicatement l'entretoise à expansion dans le renforcement du cadre comme indiqué sur la photo 16 (une petite quantité de lubrifiant aidera à la placer) ne serrez pas complètement à ce stade.
- Engagez le boulon M8 mais ne serrez pas à ce stade.
- Placez l'une des rondelles M8 (article 9) sur l'un des boulons à tête cylindrique M8 (article 10) puis à travers le support de montage inférieur et l'entretoise de 9 mm (article 8) veuillez vous engager dans le trou fileté mais ne pas serrer à ce stade. comme indiqué sur la photo 17.
- Placez la barre transversale (article 6) entre le moteur et l'échappement comme indiqué sur la photo 18 et placez-la à l'aide d'un des boulons à tête ronde M8 (article 7) et d'une rondelle (article 9) comme indiqué sur la photo 19. Ne serrez pas complètement à ce stade.

### **Côté gauche (lorsqu'on est assis sur la moto)**

- Placez la rondelle M10 restante (article 14) sur le boulon M10 restant (article 15) comme indiqué sur la photo 15, puis placez le boulon avec la rondelle dans le support de fixation le plus reculé de la barre Aventure gauche (article 1) et à travers l'insert à expansion restant (article 12) et enfin engager l'écrou conique restant (article 11) sur le filetage exposé comme indiqué sur la photo 15 et le schéma de montage.
- Placez l'un des plus longs boulons à tête à tête cylindrique M8 (article 2) à travers le support de montage avant des barres Aventure gauche.
- Placez l'entretoise restante (article 4 avec le passe-fil d'origine) comme indiqué ci-dessous et dans le schéma de montage.



- Offrez tout cet assemblage en position (comme indiqué sur la photo en haut à gauche) et engagez délicatement l'entretoise à expansion dans le renforcement du cadre comme indiqué sur la photo 20 (une petite quantité de lubrifiant aidera à la placer). Ne serrez pas complètement à ce stade.
- Engagez le boulon M8 mais ne serrez pas à ce stade.
- Placez la rondelle M8 restante (article 9) sur le boulon M8 restant (article 10), puis à travers le support de montage inférieur et l'entretoise de 9 mm (article 8) engagez dans le trou fileté mais ne pas serrer à ce stade comme indiqué. sur la photo 21.
- Engagez le boulon M8 restant (article 7) avec une rondelle (article 9) dans le support de montage avant puis engagez dans le filetage de l'axe, voir photo 22.
- Serrez tous les boulons des deux côtés et posez les capuchons plats et les caches boulon (articles 3 et 16).
- Enfin, placez les deux protections réservoir comme à l'origine.

ISSUE 1 21/10/2019 (NSY)

R&G

Unit 1, Shelley's Lane, East Worldham, Alton, Hampshire, GU34 3AQ

Tel: +44 (0)1420 89007 Fax: +44 (0)1420 87301 [www.rg-racing.com](http://www.rg-racing.com) Email: [info@rg-racing.com](mailto:info@rg-racing.com)



**MONTAGEANLEITUNG FÜR AB0050 ADVENTURE BARS**  
**FÜR KTM 790 ADVENTURE 2019**



**ALLE KIT-TEILE SIND UNTEN GEKENNZEICHNET UND ABGEBILDET**

DIE ABGEBILDETEN TEILE DIENEN LEDIGLICH ZUR ERKLÄRUNG.  
ÜBERPRÜFEN SIE ZUERST, DASS ALLE TEILE VORHANDEN SIND.

**LESEN SIE DIE MONTAGEANLEITUNG KOMPLETT DURCH, BEVOR SIE ANFANGEN.**

**WENN SIE BEI DER MONTAGE DIESES PRODUKTES UNSICHER SIND, BITTE EINEN  
UNSERER HÄNDLER KONTAKTIEREN ODER DAS KIT VON EINEM QUALIFIZIERTEN  
ZWEIRAD-MECHANIKER MONTIEREN LASSEN**

DIE VERPACKUNG DER TEILE STELLT NICHT DIE REIHENFOLGE DER MONTAGE DAR.

HINWEIS FÜR KITS MIT PLASTIKUNTERLEGSCHIEBEN AN DEN SCHRAUBEN –  
DIESE PLASTIK-UNTERLEGSCHIEBEN WERDEN NICHT FÜR DEN EINBAU BENÖTIGT!

**EINE DIGITALE VERSION DIESER MONTAGEANLEITUNG KANN AUF  
FOLGENDER SEITE HERUNTERGELADEN WERDEN:**

[WWW.RG-RACING.COM](http://WWW.RG-RACING.COM)

R&G

Unit 1, Shelley's Lane, East Worldham, Alton, Hampshire, GU34 3AQ  
Tel: +44 (0)1420 89007 Fax: +44 (0)1420 87301 [www.rg-racing.com](http://www.rg-racing.com) Email: [info@rg-racing.com](mailto:info@rg-racing.com)



<b><u>SIE BENÖTIGEN FOLGENDES WERKZEUG</u></b>	<b><u>ALLGEM. ANZUGSDREHMOMENTE</u></b>
<ul style="list-style-type: none"> <li>• Satz Inbusschlüssel inkl. Gr. 5 &amp; 6mm A/F</li> <li>• T25 Torx-Schlüssel oder Einsatz</li> <li>• Satz Steckschlüssel inkl. Gr. 17mm A/F</li> <li>• Drehmomentschlüssel (bis 40Nm)</li> </ul>	<p>M4 SCHRAUBE = 8Nm  M5 SCHRAUBE = 12Nm  M6 SCHRAUBE = 15Nm  M8 SCHRAUBE = 20Nm  M10 SCHRAUBE = 40Nm  M12 SCHRAUBE = 40Nm</p>

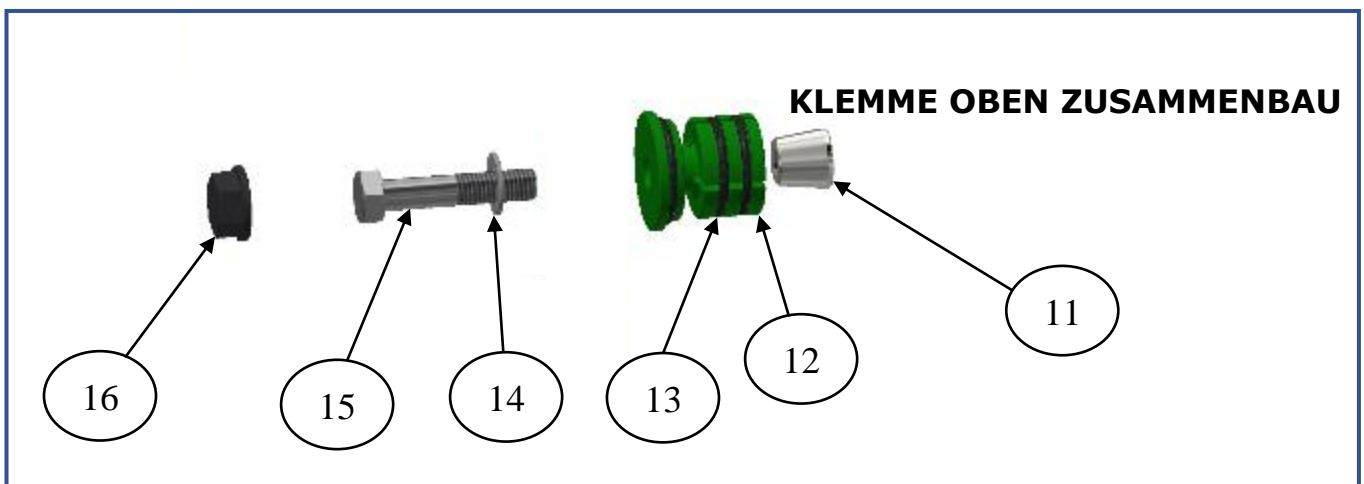
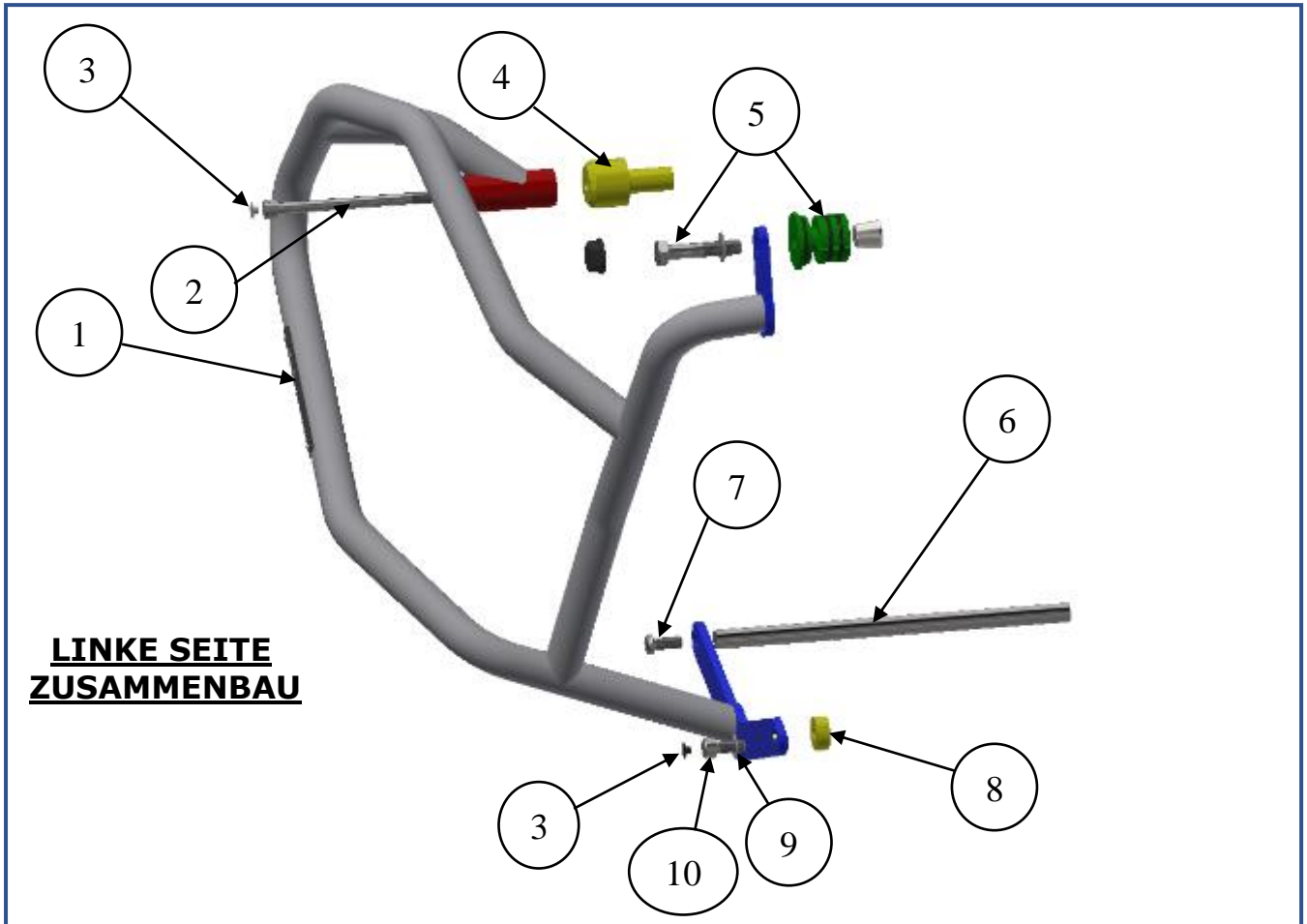
## LIEFERUMFANG

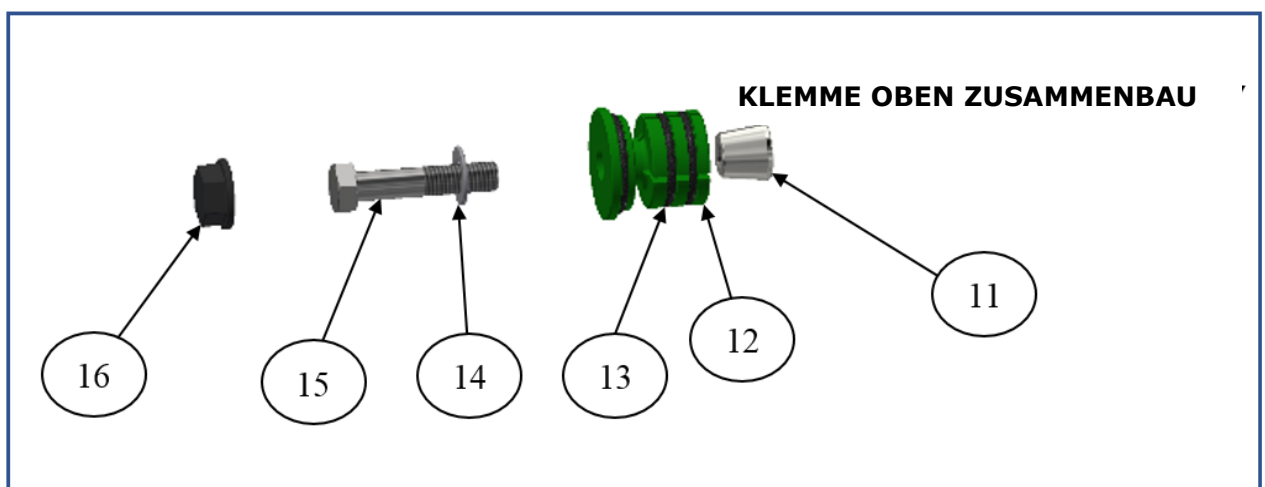
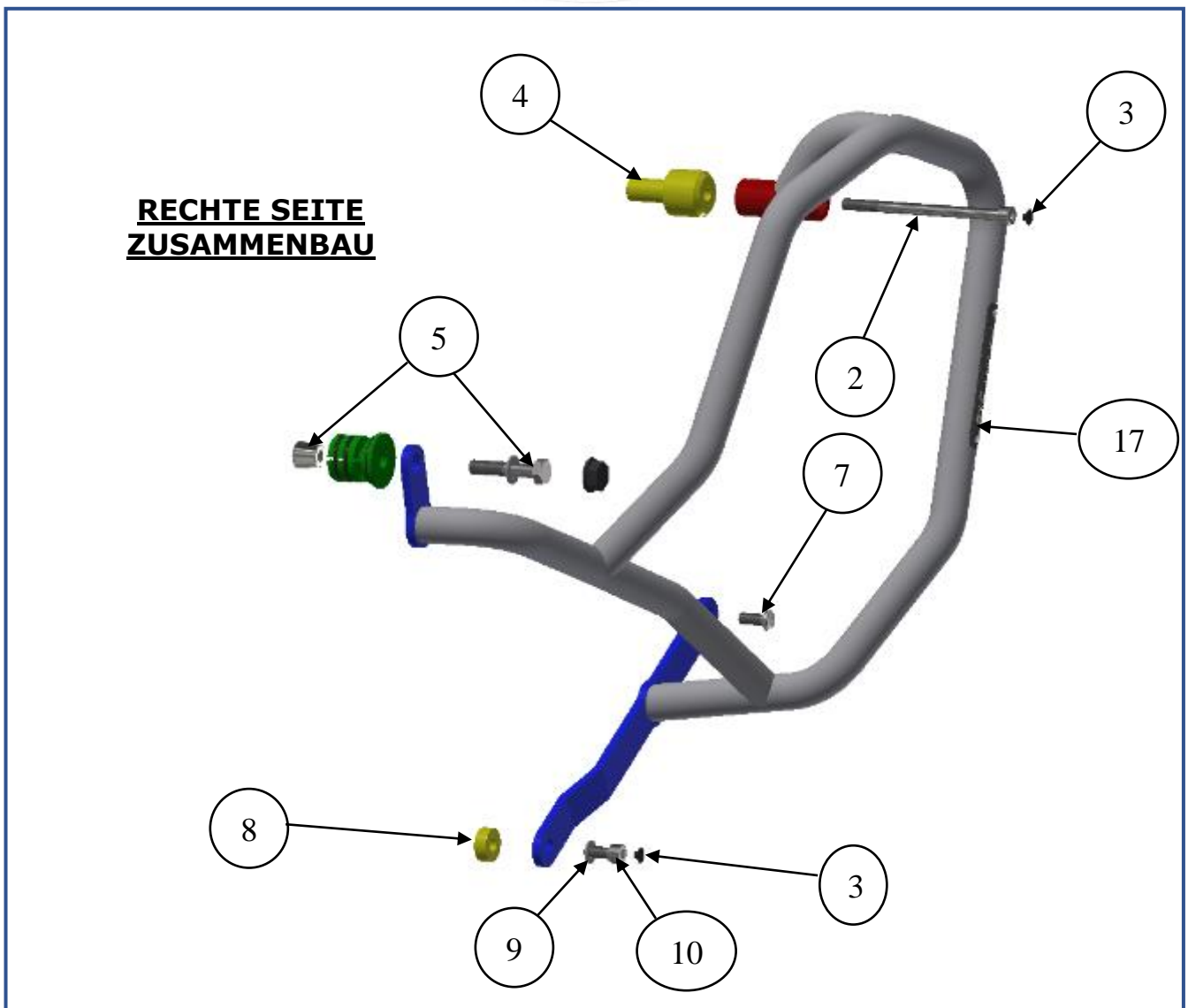
<b>ARTIKEL-NR.</b>	<b>BESCHREIBUNG</b>	<b>MENGE</b>
ARTIKEL 1	ADVENTURE BAR LINKE SEITE (AB0050 ZUSAMMENBAU LINKS)	1
ARTIKEL 2	M8 x 1,25 x 120mm INBUSSCHRAUBE	2
ARTIKEL 3	M8 FLACHE KAPPEN (NC009)	4
ARTIKEL 4	DISTANZHALTER 58mm LÄNGE (S1203)	2
ARTIKEL 5	ZUSAMMENBAU OBERE KLEMME (NUR ALS REFERENZ)	2
ARTIKEL 6	VERBINDUNGSSTANGE (SB134=240mm LÄNGE)	1
ARTIKEL 7	M8 x 1,25 x 20mm INBUSSCHRAUBE	2
ARTIKEL 8	DISTANZHALTER 9mm LÄNGE (S1086)	2
ARTIKEL 9	M8 UNTERLEGSCHIEBE	4
ARTIKEL 10	M8 x 1,25 x 30mm INBUSSCHRAUBE	2
ARTIKEL 11	MUTTER FÜR RAHMEN-GEWINDEEINSATZ (H0069)	2
ARTIKEL 12	GEWINDEEINSATZ (M0572)	2
ARTIKEL 13	GUMMI O-RING	6
ARTIKEL 14	M10 UNTERLEGSCHIEBE	2
ARTIKEL 15	M10 x 1,5 x 50mm SECHSKANTSCHRAUBE	2
ARTIKEL 16	ABDECKUNG FÜR SCHRAUBE (NC0001)	2
ARTIKEL 17	ADVENTURE BAR RECHTE SEITE (AB0050 ZUSAMMENBAU RECHTS)	1

R&G

Unit 1, Shelley's Lane, East Worldham, Alton, Hampshire, GU34 3AQ

Tel: +44 (0)1420 89007 Fax: +44 (0)1420 87301 [www.rg-racing.com](http://www.rg-racing.com) Email: [info@rg-racing.com](mailto:info@rg-racing.com)





R&G

Unit 1, Shelley's Lane, East Worldham, Alton, Hampshire, GU34 3AQ

Tel: +44 (0)1420 89007 Fax: +44 (0)1420 87301 [www.rg-racing.com](http://www.rg-racing.com) Email: [info@rg-racing.com](mailto:info@rg-racing.com)



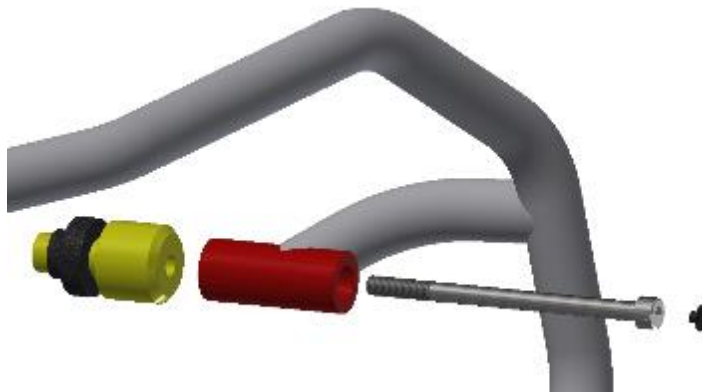
## **MONTAGEANLEITUNG**

### **Linke Seite (in Fahrtrichtung)**

- Entfernen Sie den Rahmeneinsatz, der in **Abbildung 1** markiert ist.
- Entfernen Sie die Schraube, die in **Abbildung 2** gekennzeichnet ist.
- Entfernen Sie den Distanzhalter wie in **Abbildung 3** abgebildet.
- Entfernen Sie die zwei Schrauben, die in **Abbildung 4** gekennzeichnet sind.
- Entfernen Sie die Schraube, die in **Abbildung 5** gekennzeichnet ist.
- Entfernen Sie die Schraube, die in **Abbildung 6** gekennzeichnet ist.
- Entfernen Sie vorsichtig den Tankprotector an der linken Seite.

### **Rechte Seite (in Fahrtrichtung)**

- Entfernen Sie den Rahmeneinsatz, der in **Abbildung 7** markiert ist.
- Entfernen Sie die Schraube, die in **Abbildung 8** gekennzeichnet ist.
- Entfernen Sie den Distanzhalter wie in **Abbildung 9** abgebildet.
- Entfernen Sie die zwei Schrauben, die in **Abbildung 10** gekennzeichnet sind.
- Entfernen Sie die Schraube, die in **Abbildung 11** gekennzeichnet ist.
- Entfernen Sie die Schraube, die in **Abbildung 12** gekennzeichnet ist.
- Entfernen Sie vorsichtig den Tankprotector an der rechten Seite.
- Entfernen Sie die original Gummitülle vom Distanzhalter wie in **Abbildung 13** gekennzeichnet, und diese in einen neuen Distanzhalter (**Artikel 4**) einsetzen wie in **Abbildung 14** abgebildet. Diesen Schritt wiederholen mit dem übrigen Distanzhalter und der übrigen original Gummitülle.
- Drei O-Ringe vom Kit (**Artikel 13**) an einem Gewindeeinsatz (**Artikel 12**) anbringen wie in **Abbildung 15** abgebildet. Diesen Schritt mit dem übrigen Gewindeeinsatz und den übrigen 3 O-Ringen wiederholen.
- Eine M10 Unterlegscheibe (**Artikel 14**) an einer M10 Schraube (**Artikel 15**) anbringen wie in **Abbildung 15** abgebildet. Danach die Schraube mit der Unterlegscheibe durch die hinterste Montagehalterung an der rechten Adventure Bar (**Artikel 17**) sowie durch den übrigen Gewindeeinsatz (**Artikel 12**) führen. Anschließend die konische Mutter (**Artikel 11**) am hervorstehenden Gewinde anbringen wie in **Abbildung 15** und in der **Zeichnung Zusammenbau** abgebildet.
- Eine der längeren M8 Inbusschrauben (**Artikel 2**) in die vordere Montagehalterung an der rechten Adventure Bar einführen.
- Einen neuen Distanzhalter (**Artikel 4 mit der original Tülle**) wie unten abgebildet und in der Zeichnung Zusammenbau abgebildet einsetzen:



- Den kompletten Zusammenbau in Position bringen (**wie in der Abbildung oben rechts abgebildet**) und vorsichtig den Gewindeeinsatz in die Rahmenvertiefung einsetzen wie in **Abbildung 16** abgebildet (etwas Schmiermittel hilft bei der Positionierung) – zu diesem Zeitpunkt nicht festziehen.

R&G

Unit 1, Shelley's Lane, East Worldham, Alton, Hampshire, GU34 3AQ

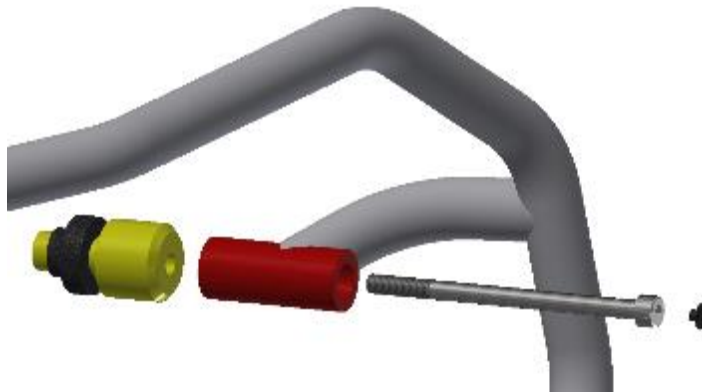
Tel: +44 (0)1420 89007 Fax: +44 (0)1420 87301 [www.rg-racing.com](http://www.rg-racing.com) Email: [info@rg-racing.com](mailto:info@rg-racing.com)



- Die M8 Schraube eindrehen aber zu diesem Zeitpunkt nicht festziehen.
- Eine M8 Unterlegscheibe (**Artikel 9**) an einer M8 Schraube (**Artikel 10**) anbringen und diese durch die untere Montagehalterung und den 9mm Distanzhalter (**Artikel 8**) führen und anschließend in die Gewindeöffnung einführen – zu diesem Zeitpunkt nicht befestigen – siehe **Abbildung 17**.
- Die Verbindungsstange (**Artikel 6**) zwischen Motor und Auspuff platzieren wie in **Abbildung 18** abgebildet und mit einer M8 Inbusschraube (**Artikel 7**) und einer Unterlegscheibe (**Artikel 9**) fixieren wie in **Abbildung 19** abgebildet – zu diesem Zeitpunkt nicht festziehen.

### Linke Seite (in Fahrtrichtung)

- Die übrige M10 Unterlegscheibe (**Artikel 14**) an der übrigen M10 Schraube (**Artikel 15**) anbringen wie in **Abbildung 15** abgebildet, danach die Schraube mit der Unterlegscheibe durch die hinterste Montagehalterung an der Adventure Bar (**Artikel 1**) sowie durch den übrigen Gewindeeinsatz (**Artikel 12**) führen. Anschließend die übrige konische Mutter (**Artikel 11**) am hervorstehenden Gewinde anbringen wie in **Abbildung 15** und in der **Zeichnung Zusammenbau** abgebildet.
- Eine der längeren M8 Inbusschrauben (**Artikel 2**) in die vordere Montagehalterung an der linken Adventure Bar einführen.
- Den übrigen Distanzhalter (**Artikel 4 mit der original Tülle**) wie unten abgebildet und in der Zeichnung Zusammenbau abgebildet einsetzen:



- Den kompletten Zusammenbau in Position bringen (**wie in der Abbildung oben links abgebildet**) und vorsichtig den Gewindeeinsatz in die Rahmenvertiefung einsetzen wie in **Abbildung 20** abgebildet (etwas Schmiermittel hilft bei der Positionierung) – zu diesem Zeitpunkt nicht festziehen.
- Die M8 Schraube einsetzen aber zu diesem Zeitpunkt noch nicht befestigen.
- Die übrige M8 Unterlegscheibe (**Artikel 9**) an der übrigen M8 Schraube (**Artikel 10**) anbringen und diese durch die untere Montagehalterung und den 9mm Distanzhalter (**Artikel 8**) und anschließend in die Gewindeöffnung einführen – zu diesem Zeitpunkt nicht befestigen – siehe **Abbildung 21**.
- Die übrige M8 Inbusschraube (**Artikel 7**) zusammen mit einer Unterlegscheibe (**Artikel 9**) durch die vordere Montagehalterung führen und in das Gewinde der Verbindungsstangen einsetzen wie in **Abbildung 22** abgebildet.
- Ziehen Sie alle Schrauben an beiden Seiten fest und montieren Sie die flachen Kappen und die Abdeckungen für die Schrauben (Artikels 3 und 16).
- Anschließend beide Tankprotektoren montieren wie ursprünglich wieder.

AUSGABE 1 21/10/2019 (NSY)

R&G

Unit 1, Shelley's Lane, East Worldham, Alton, Hampshire, GU34 3AQ

Tel: +44 (0)1420 89007 Fax: +44 (0)1420 87301 [www.rg-racing.com](http://www.rg-racing.com) Email: [info@rg-racing.com](mailto:info@rg-racing.com)